

Dækningsbidrag for udvalgte afgrøder

Artiklen er trykt i "Produktionsøkonomi Planteavl 2011" og indeholder analyse af dækningsbidrag for udvalgte afgrøder. Der var i 2010 en væsentlig stigning i dækningsbidraget for alle afgrøder.

Promilleafgiftsfonden for landbrug

Resumé:

Priserne på korn startede på et lavt niveau i januar 2010, men sluttede 60 pct. højere i december. Dækningsbidraget for vinterhvede steg med over 80 pct. fra 2009 til 2010, selvom der i 2010 blev opnået et noget lavere høstudbytte (13 hkg pr. ha mindre end i 2009).



Den Europæiske Union ved Den Europæiske Fond for Udvikling af Landdistrikter og Ministeriet for Fødevarer, Landbrug og Fiskeri har deltaget i finansieringen af projektet.

Prisen på foderhvede var i begyndelse af 2010 ca. 80 kr. pr. hkg (se farmtalonline.dk), og den var nogenlunde konstant frem til juli. Herefter steg prisen til over 130 kr. pr. hkg inden udgangen af 2010. Der er tale om den gennemsnitligt fakturerede pris i den enkelte måned. Korn solgt i den enkelte måned kan være handlet til andre priser end de priser, der er vist i figuren, da de dækker både det handlede i den enkelte måned og det, der er solgt på kontrakt på et tidligere tidspunkt.



Figur 1. Pris på foderhvede i 2010. Kr. pr. hkg ab gård. Kilde: www.FarmtalOnline.dk.

Den meget store prisstigning har væsentlig indflydelse på de dækningsbidrag, der blev opnået i 2010. Dækningsbidragene for udvalgte salgsafgrøder er vist i tabel 1. Dækningsbidraget pr. ha er næsten fordoblet for de fleste afgrøders vedkommende, selv om udbyttet målt i hkg pr. ha er væsentligt lavere end i 2009. Dette skyldes primært de høje priser, og at stykomkostningerne er på niveau med 2009 eller lavere.

Resultaterne for 2008-2010 er opgjort på baggrund af produktionsgrensregnskaber i økonomidatabasen. Årets priser, som de fremgår af regnskaberne, er de faktisk realiserede priser, som bedrifterne har opnået ved handel i perioden fra 1. januar til 31. december, mens dækningsbidraget er beregnet på baggrund af både det internt og det eksternt omsatte. EU-støtteordninger indgår ikke i beregningerne. Når bruttoudbyttet ikke er identisk med pris gange udbytte i hkg, skyldes det andet udbytte, især halm, og forskelle i angivet pris og anvendt pris i regnskabet.

Prognoseerne er baseret på bedste skøn over priser, omkostninger og udbytter for henholdsvis 2011 og 2012. Der er benyttet budgetkalkuler fra FarmtalOnline, som de forefindes primo juli 2011. Det skal præciseres, at priserne er baseret på hele årets gennemsnitspriser og ikke på prisen i høst. Derfor kan de aktuelle priser, som den enkelte landmand sælger sine afgrøder til, afvige væsentligt fra de angivne priser i tabel 1. Da der i en del af regnskaberne indgår husdyrgødning, som ikke er værdisat, er stykomkostningerne ikke identiske med de stykomkostninger, der findes i budgetkalkulerne.

For 2011 forventes et dækningsbidrag på niveau med 2010 eller lidt højere. Kun for raps forventes et væsentligt højere dækningsbidrag. I 2012 forventes lavere dækningsbidrag på grund af et forventet fald i priserne på korn.

Tabel 1. Fem års udvikling i dækningsbidraget for fem forskellige udvalgte salgsafgrøder, konventionelle bedrifter. Tal for 2011 og 2012 er baseret på prognoser over priser og omkostninger.

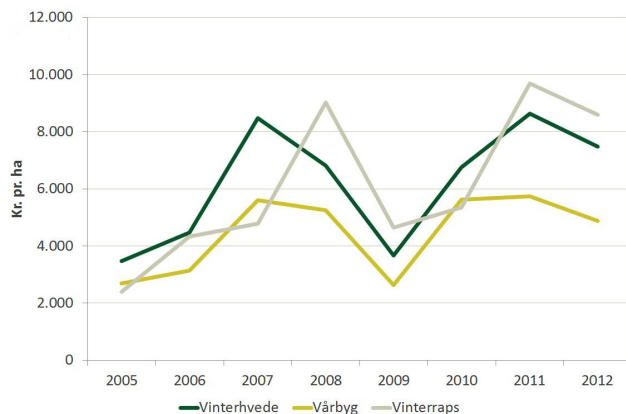
År	2008	2009	2010 ¹⁾	2011	2012
Vinterhvede					
Hkg pr. ha	85	82	69	75	75
Kr. pr. hkg	110	81	131	145	130
Bruttoudbytte pr. ha	9.551	6.599	9.074	10.875	9.750
Stykomkostninger pr. ha	2.737	2.940	2.322	2.233	2.268
Dækningsbidrag pr. ha	6.814	3.659	6.753	8.642	7.482
Vårbyg					
Hkg pr. ha	53	59	54	53	53
Kr. pr. hkg	134	82	134	135	120
Bruttoudbytte pr. ha	7.313	4.730	7.194	7.155	6.360
Stykomkostninger pr. ha	2.069	2.088	1.571	1.418	1.489
Dækningsbidrag pr. ha	5.245	2.642	5.623	5.737	4.871
Vinterbyg					
Hkg pr. ha	65	68	58	61	61
Kr. pr. hkg	116	80	131	135	120
Bruttoudbytte pr. ha	7.838	5.525	7.513	8.235	7.320
Stykomkostninger pr. ha	2.253	2.463	1.855	1.752	1.907
Dækningsbidrag pr. ha	5.585	3.062	5.658	6.483	5.413
Vinterrug					
Hkg pr. ha	49	58	55	51	51

Kr. pr. hkg	115	75	122	135	120
Bruttoudbytte pr. ha	5.644	4.340	6.659	6.885	6.120
Stykomkostninger pr. ha	2.268	2.115	1.667	1.345	1.482
Dækningsbidrag pr. ha	3.376	2.225	4.993	5.540	4.638

Vinterraps

Hkg pr. ha	42	41	35	38	38
Kr. pr. hkg	291	209	230	330	300
Bruttoudbytte pr. ha	12.251	8.209	8.108	12.540	11.400
Stykomkostninger pr. ha	3.287	3.566	2.764	2.854	2.806
Dækningsbidrag pr. ha	9.016	4.642	5.343	9.686	8.594

¹⁾ Antal bedrifter i 2010 som baggrund for resultaterne: Hvede 162, Vårbyg 152, Vinterbyg 84, Vinterrug 10, Vinterraps 131.



Figur 2. Dækningsbidrag for tre udvalgte afgrøder.

Tabel 2. Forskelle i udbytte, omkostninger og dækningsbidrag for vinterhvede i 2010. I alt 162 bedrifter.

Gruppe	1 (laveste DB)	2	3	4	5 (højeste DB)
Hkg pr. ha	54	62	70	72	78
Kr. pr. hkg	114	124	124	133	143
Bruttoudbytte, kr.	6.188	7.665	8.585	9.564	11.159
Udsæd	558	459	421	542	420
Gødning	594	669	581	591	703
Planteværn	751	749	714	830	801
Diverse	447	487	502	474	335
Stykomkostninger, kr.	2.350	2.363	2.218	2.438	2.259
Dækningsbidrag, kr.	3.838	5.302	6.367	7.127	8.901

Figur 2 viser udviklingen i dækningsbidraget for tre salgsafgrøder fra 2005 til 2012. Det ses, at forventningerne til dækningsbidragene for 2011 og 2012 er på niveau med de rekordstore dækningsbidrag i 2007 - eller lidt større.

Spredning i resultaterne for vinterhvede

Analyserne i dette afsnit er baseret på gennemsnitlige opnåede dækningsbidrag for de 162 bedrifter, der indgår i analysen. Bag tallene ligger en væsentlig spredning - både i udbytte og priser. Tabel 2 viser bedrifternes opnåede dækningsbidrag for vinterhvede inddelt i fem grupper efter stigende dækningsbidrag.

Forskellen på det laveste og det højeste dækningsbidrag er 5.063 kr. pr. ha. Langt den største forskel ligger i bruttoudbyttet - nemlig 4.971 kr. Der er ikke væsentlige forskelle i stykomkostningerne.

Den gennemsnitlige pris for vinterhvede er 131 kr. pr. hkg. Hvis bedrifterne med det laveste dækningsbidrag havde opnået samme pris som bedrifterne med det højeste dækningsbidrag, ville de have haft et dækningsbidrag på 5.372 kr. pr. ha. Den bedste gruppe har opnået både højere pris og bedre udbytter end de øvrige grupper.